

CO₂-reductieplan 2016-2020

Opdrachtgever: Rouwmaat Groep
Dhr. C. (Collin) Tanner

Auteur: Mevr. E. (Eveline) Prop
Senior Adviseur
 **Dé CO₂ Adviseurs**
Laat de CO₂-Prestatieladder voor je werken

Versie: 30-1-2018

Inhoud

1	Inleiding	3
1.1	LEESWIJZER	3
2	Energiebeoordeling	4
2.1	CONTROLE OP INVENTARISATIE VAN EMISSIES	4
2.2	IDENTIFICATIE GROOTSTE VERBRUIKERS	4
2.3	TRENDS EN ONTWIKKELINGEN.....	5
2.3.1	Diesel vs benzine vs elektrisch.....	5
2.4	SAMENSTELLING WAGENPARK	6
2.5	SAMENSTELLING VLOOT	7
2.6	REDUCTIE POTENTIEEL PERSONENAUTO'S.....	7
2.7	REDUCTIE POTENTIEEL VLOOT	8
3	Hoofddoelstelling.....	9
3.1	VERGELIJKING MET SECTORGENOTEN	9
3.1.1	Maatregelenlijst SKAO	9
3.2	HOOFDDOELSTELLING	10
3.2.1	Scope 1 Subdoelstelling brandstofverbruik wagenpark	10
3.2.2	Scope 1 Subdoelstelling brandstofverbruik bedrijfsmiddelen.....	10
3.2.3	Scope 1 Subdoelstelling gasverbruik vestigingen	10
3.2.4	Scope 2 Subdoelstelling elektraverbruik vestigingen	11
4	Voortgang CO ₂ -reductie	Fout! Bladwijzer niet gedefinieerd.
5	Participatie sector- en keteninitiatieven	12
5.1	DEELNAME INITIATIEVEN	12
5.2	ACTIEVE DEELNAME	12
	Bijlage A Inventarisatie sector- en keteninitiatieven	13

1 Inleiding

In dit document worden de scope 1 en 2 CO₂-reductiedoelstellingen van Rouwmaat Groep gepresenteerd en de voortgang van de CO₂-reductie beoordeeld. Voorafgaand hieraan is de CO₂ footprint voor scope 1 en 2 opgesteld conform ISO 14064-1 en het GHG Protocol.

Voor het bepalen van de CO₂-reducerendemaatregelen die binnen Rouwmaat Groep toegepast kunnen worden, is eerst een inventarisatie van mogelijke reductiemaatregelen uitgevoerd. Deze inventarisatie is beschreven in bijlage A van dit document. Aan de hand van de maatregelen die voor Rouwmaat Groep relevant zijn, is vervolgens het CO₂-reductieplan opgesteld. Hierin worden de reductiedoelstellingen en de daarbij behorende maatregelen beschreven.

In hoofdstuk 2 van dit document wordt de energiebeoordeling beschreven waarin een analyse is uitgevoerd over de voortgang in CO₂-reductie en mogelijke verbeterpunten. In hoofdstuk 3 worden vervolgens de doelstellingen beschreven. Het concrete plan van aanpak en de status van de uit te voeren maatregelen is weergegeven in hoofdstuk 4.

Dit reductieplan is opgesteld in overleg met en met goedkeuring van het management. De voortgang in (sub)doelstellingen en maatregelen wordt ieder half jaar beoordeeld.

1.1 Leeswijzer

Dit document is ter onderbouwing van de eisen van de CO₂-Prestatieladder. Per hoofdstuk wordt een eis behandeld. Hieronder een leeswijzer.

Hoofdstuk in dit document	Eis in de CO₂-Prestatieladder
Hoofdstuk 2: Energiebeoordeling	2.A.3
Hoofdstuk 3: Hoofddoelstelling	3.B.1
Hoofdstuk 4: Maatregelen reductieplan	3.B.1
Hoofdstuk 5: Grafiek Voortgang CO₂-reductie	3.B.1
Hoofdstuk 6: Participatie sector- en keteninitiatief	3.D.1 en 3.D.2
Bijlage A	1.D.1
Bijlage B	1.B.1
Bijlage C	1.B.1

2 Energiebeoordeling

Het doel van deze energiebeoordeling is de huidige en de historische energieverbruiken van Rouwmaat Groep in kaart te brengen. Deze beoordeling geeft minimaal 80% van de energiestromen weer. Zo zijn door deze analyse de grootste verbruikers geïdentificeerd en kan daar individueel op gestuurd worden. Daardoor kunnen de belangrijkste processen die bijdragen aan CO₂-uitstoot effectief aangepakt worden. De achterliggende brongegevens zijn terug te vinden als excel bestand 'Energiebeoordeling brandstof 2016'.

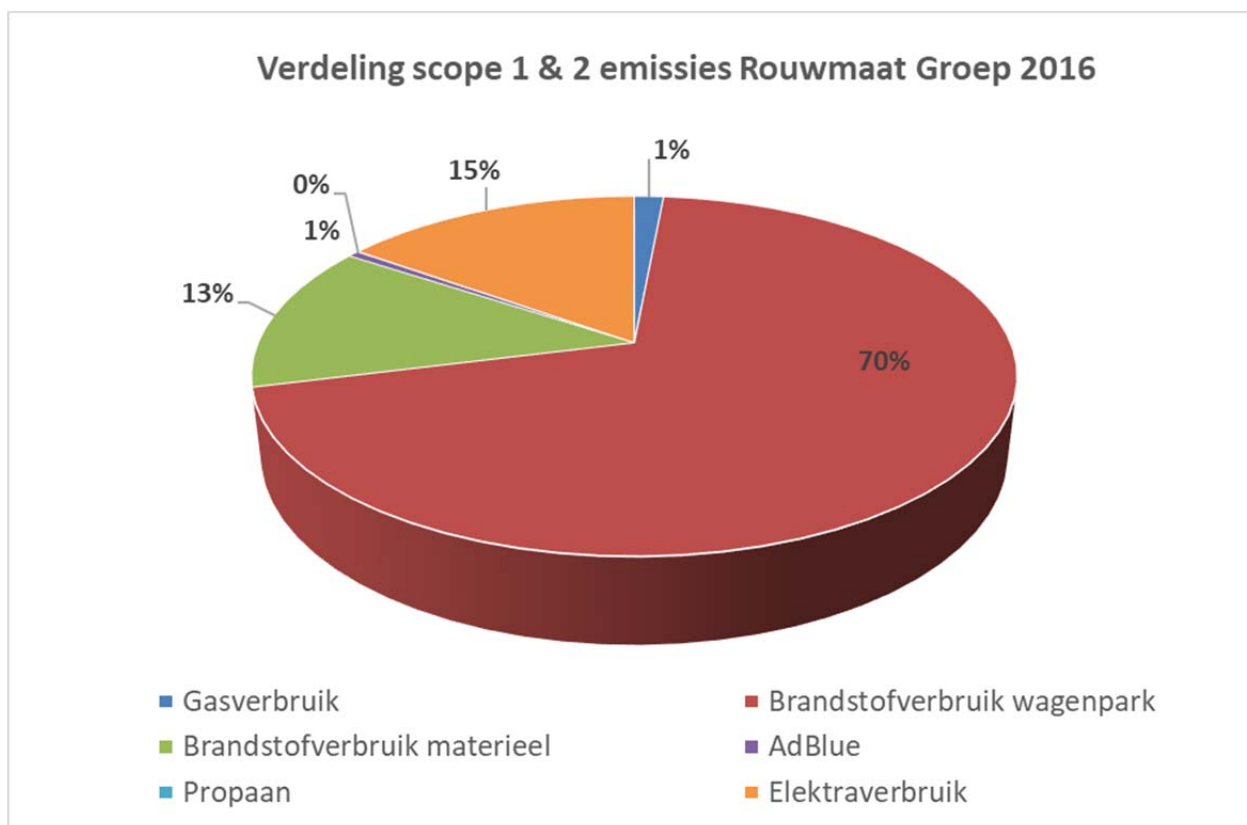
2.1 Controle op inventarisatie van emissies

Een onafhankelijke controle op de emissie-inventarisatie wordt gelijktijdig uitgevoerd met de interne audit en wordt in het interne audit rapport opgenomen.

2.2 Identificatie grootste verbruikers

De 80% grootste emissiestromen in 2016 van Rouwmaat Groep zijn:

- **Brandstofverbruik wagenpark:** 70%
- **Brandstofverbruik materieel:** 13%
- **Elektraverbruik:** 15%
- **Gasverbruik:** 1%



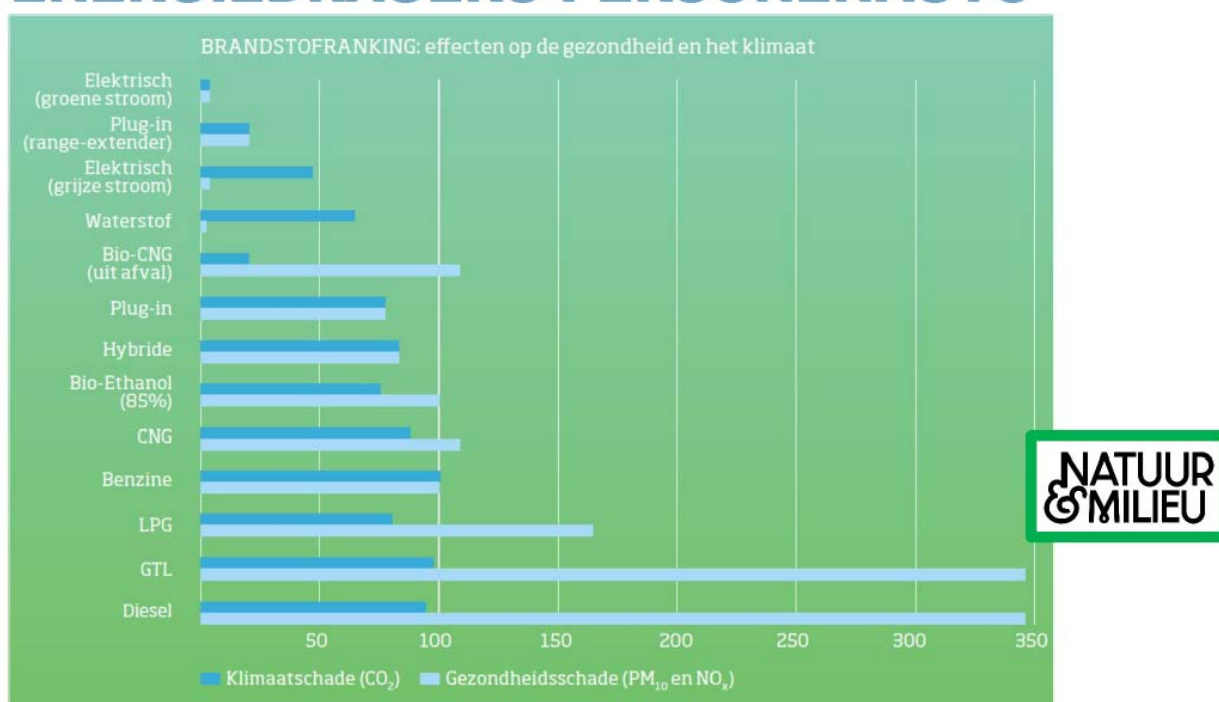
2.3 Trends en ontwikkelingen

Uit het diagram is te zien dat het brandstofverbruik meer dan 90% van de totale footprint beslaat. Om deze reden hebben wij ervoor gekozen om ons te richten op het brandstofverbruik van het wagenpark. Hiervoor hebben we gekozen, omdat hier nog veel invloed op uit te oefenen is en hier nog onvoldoende aandacht voor is binnen Rouwmaat.

2.3.1 Diesel vs benzine vs elektrisch

Ter informatie is onderstaande tabel van Natuur en Milieu meegenomen in deze energiebeoordeling, aangezien Rouwmaat voornamelijk diesel verbruikt. Hieruit is op te maken dat diesel verreweg de meest vervuilende brandstofsoort is. Een benzine auto heeft veel minder gezondheidsschade en heeft qua milieubelasting ongeveer dezelfde impact. Een full electric auto welke wordt opgeladen met groene stroom heeft een zeer minimale impact op zowel klimaat als gezondheid.

ENERGIEDRAGERS PERSONENAUTO



2.4 Samenstelling wagenpark

Om te kunnen beoordelen hoe het wagenpark van de Rouwmaat Groep is samengesteld hebben we bekeken welke bestel- en personenwagens er nu rijden op kenteken niveau. Hier zijn de volgende bevindingen naar voren gekomen:

Het wagenpark bestaat uit 29 personenauto's en 25 bestelwagens welke in eigendom zijn van Rouwmaat. Van alle auto's zijn via het RDW.nl de volgende gegevens achterhaald:

- Type brandstof
- Bouwjaar
- Energielabel
- Verbruiksgegevens (fabrieksopgave)
- CO₂ uitstoot (fabrieksopgave)
- Type motor

Van de bestelwagens zijn via het RDW geen energielabel te achterhalen, bij deze ligt de focus tijdens de energiebeoordeling op het verbruik en de CO₂ uitstoot.

Samenstelling wagenpark

Wanneer je kijkt naar deze samenstelling van het wagenpark dan is te zien dat de CO₂-uitstoot boven het gemiddelde valt van de landelijke CO₂ uitstoot in 2016, namelijk 110 gram CO₂. De gemiddelde CO₂-uitstoot van het wagenpark van Rouwmaat (fabrieksopgave) is als volgt:

- 123,7 gram per kilometer CO₂ per personenauto
- 205,4 gram per kilometer CO₂ per bestelwagen

Wanneer we kijken naar de energielabels dan is hier nog niet echt een beleid voor opgesteld. Deze variëren namelijk van label A t/m E. Via het RDW is dit alleen voor de personenauto's te achterhalen:

Label A	10
Label B	3
Label C	5
Label D	4
Label E	1

Er zijn nog geen elektrische auto's aangeschaft.

Inkoopbeleid

Het huidige inkoopbeleid geeft nog weinig ruimte voor de mogelijkheid tot elektrisch rijden en/of een breder mobiliteitsbeleid. Daarnaast zijn er nog geen strakke afspraken met betrekking tot maximale CO₂-uitstoot en/of verbruik. Hier is nog verbetering mogelijk.

Registraties verbruik & kilometerstanden

Vanaf ongeveer september 2016 zijn er tankinstallaties met een registratiesysteem geïnstalleerd. Uit navraag blijkt dat deze tot op heden alleen de liters per kenteken registreren. De bestuurders dienen niet de kilometerstanden in te vullen. Dit zou wel van toegevoegde waarde kunnen zijn, omdat we dan het werkelijke verbruik van de auto's kunnen berekenen. Het systeem kan hier de benodigde rapportages voor aanleveren.

Rijgedrag

Tot op heden is er voor de bestuurders van personenauto's nog geen aandacht geweest voor rijgedrag. Bij de vrachtwagens wordt er al wel meer gekeken naar rijgedrag, dit is mogelijk door de motormanagementsystemen die in de nieuwere vrachtwagens zitten.

2.5 Samenstelling vloot

Op basis van de kentekens van de vrachtwagens is een analyse gemaakt van de volgende zaken:

- Merk en type
- Bouwjaar
- Type motor

In de toekomst willen we dit uit gaan breiden met de verbruikscijfers, gereden kilometers en indien mogelijk de vervoerde tonnages.

De Rouwmaat Groep beschikt over 84 rijdende vrachtwagens. Zoals is te zien in het overzicht heerst er een voorkeur voor de merken Scania en MAN. Ongeveer 85% van de vrachtwagens is van deze merken. Aangezien het bouwjaar minder relevant is, hebben we in de analyse voornamelijk gekeken naar het type motor. Zie hieronder de samenstelling:

EURO 0	3
EURO 1	2
EURO 2	8
EURO 3	19
EURO 4	23
EURO 5	7
EURO 6	13

Er zijn dus nog een aantal vrachtwagens die verouderd zijn. Uit navraag blijkt dat er erg veel geïnvesteerd wordt door Rouwmaat en dat deze op natuurlijke momenten worden vervangen voor EURO 5 of 6 motoren.

2.6 Reductie potentieel personenauto's

Uit de conclusies is gebleken dat er nog ruimte is voor verbetering. Hieronder wordt beschreven welke maatregelen er worden genomen om het brandstofverbruik van het wagenpark te reduceren en/of inzicht te verkrijgen:

1. Meten en analyseren van verbruiksgegevens (kilometerstanden vs getankte liters).
2. Bepalen van de norm op basis van de werkelijke CO₂-uitstoot en het brandstofverbruik in plaats van de fabrieksnorm. Dit is te bepalen volgens de website www.werkelijkverbruik.nl. In de realiteit wijkt de fabrieksofgaaf en het werkelijk verbruik soms met 75% verschil af.
3. Rouwmaat heeft alleen auto's rijden op diesel. Deze brandstof is zowel schadelijk voor het milieu als voor de gezondheid. Overstappen naar benzine en/of (semi)elektrische auto's zou een goede stap zijn.
4. Bepalen van een inkoopbeleid om zuinigere en/of elektrische auto's te promoten bij medewerkers.
5. Actief banden op spanning brengen middels bijvoorbeeld een slimme bandenpomp
6. Actief sturen op rijgedrag, door bijvoorbeeld een interne competitie

2.7 *Reductie potentieel vloot*

Het is niet gemakkelijk om de gehele vloot van vrachtwagens gelijk te verduurzamen en/of hele duidelijke conclusies te trekken. Echter is het wel mogelijk om de vloot verder te verduurzamen. Hiervoor zijn de volgende maatregelen geschikt:

1. Beter meten en analyseren van verbruiksgegevens (kilometerstanden vs getankte liters).
2. Inkopen vrachtwagens met een EURO 5 of 6 motor bij vervanging
3. Onderzoek uitvoeren naar elektrisch rijden voor vrachtwagens
4. Verminderen stationair draaien
5. Planning optimaliseren
6. Leeggewicht monitoren
7. Monitoren van rijgedrag bij een grotere groep bestuurders
8. Rijstijlanalyse en koppelen van een competitie aan deze analyse
9. Uitprogrammeren kick-down
10. Brandstofadditief voor verminderen uitstoot en brandstofreductie (GoodFuel)

3 Hoofddoelstelling

3.1 Vergelijking met sectorgenoten

Vanuit de CO₂-Prestatieladder wordt gevraagd om reductiedoelstellingen op te stellen die zowel ambitieus als realistisch zijn. Daarom is voor het opstellen van de doelstelling onderzocht welke maatregelen en doelstellingen sectorgenoten ambiëren. Rouwmaat Groep behoort tot de middenmoot op het gebied van CO₂-reductie vergeleken met sectorgenoten, omdat zij net als sectorgenoten bekijken wat ze kunnen doen om hun diesilverbruik te reduceren door bijvoorbeeld rijgedrag te beïnvloeden en het inkopen van nieuwere en zuinigere wagens. Op basis hiervan zal haar reductiedoelstelling ongeveer gelijk liggen aan die van sectorgenoten. Enkele voorbeelden van sectorgenoten die in het bezit zijn van het CO₂-Prestatieladder certificaat hebben de volgende doelstellingen opgesteld:

- **Sectorgenoot 1 | Knipscheer Infrastructuur**
Zij hebben als doel gesteld om 20% CO₂ (2,5% per jaar) op scope 1 en 2 in 2020 ten opzichte van 2012 te reduceren. Om deze doelstelling te realiseren hebben zij de volgende maatregelen genomen:
 - Competitie zuinig gebruik materieel en wagens
 - Plaatsen van 170 zonnepanelen
 - Inkopen van 100% groene stroom
 - CO₂ werkgroep

- **Sectorgenoot 2 | Gebroeders van der Lee**
Zij hebben als doel gesteld om 3% CO₂ op scope 1 en 2 in 2017 te reduceren ten opzichte van 2013.
Om deze doelstelling te realiseren hebben zij de volgende maatregelen genomen:
 - Installatie innovatieve OR-trommel
 - Smartboards
 - GreenSystem (systeem in de productie van asfalt wat vocht toevoegt waardoor directe besparing is in brandstofverbruik en er is geen rook meer is en de geur verdwijnt)
 - Het nieuwe Rijden voor chauffeurs aanbieden
 - Toolbox Het nieuwe draaien

3.1.1 Maatregelenlijst SKAO

Ter inspiratie voor nieuwe maatregelen en om te bekijken hoe ze zich verhouden tot sectorgenoten is de Maatregelenlijst voor het jaar 2018 ingevuld. Hieruit blijkt dat overall tot categorie A behoren. Dit betekent dat er voor Rouwmaat nog genoeg mogelijkheden zijn om CO₂ te reduceren, aangezien dit betekent dat zij meer een volger dan een leider zijn in de markt als het gaat om CO₂-reductie.

3.2 Hoofddoelstelling

Rouwmaat Groep heeft als doel gesteld om in de komende drie jaar, gemeten vanaf het referentiejaar tot aan het jaar van herbeoordeling, onderstaande CO₂-reductie te realiseren.

Scope 1 en 2 doelstellingen - Rouwmaat Groep

Rouwmaat Groep wil in 2020 ten opzichte van 2016 18% minder CO₂ uitstoten

Bovengenoemde doelstelling wordt gerelateerd aan de behaalde jaaronzet om de voortgang in CO₂-reductie te monitoren.

Nader gespecificeerd voor scope 1 en 2 zijn de doelstellingen als volgt:

- Scope 1: **3%** CO₂-reductie in 2020 ten opzichte van 2016
 - Geplande reductie 2017: 0%
 - Geplande reductie 2018: 1%
 - Geplande reductie 2019: 1%
 - Geplande reductie 2020: 1%
- Scope 2: **100%** CO₂-reductie in 2020 ten opzichte van 2016
 - Geplande reductie 2017: 0%
 - Geplande reductie 2018: 0%
 - Geplande reductie 2019: 100%
 - Geplande reductie 2020: 0%

3.2.1 Scope 1 | Subdoelstelling brandstofverbruik wagenpark

Om de scope 1 doelstelling te kunnen behalen is aan de hand van de mogelijke reductiemaatregelen bekeken hoeveel brandstof kan worden bespaard met de bedrijfsauto's. Dit is ingeschat op ongeveer 2% reductie in de komende drie jaar. Deze reductie wordt gemonitord op basis van het aantal getankte liters ten opzichte van de gereden kilometers.

3.2.2 Scope 1 | Subdoelstelling brandstofverbruik bedrijfsmiddelen

Om de scope 1 doelstelling te kunnen behalen is aan de hand van de mogelijke reductiemaatregelen bekeken hoeveel brandstof kan worden bespaard met de machines en het materieel. Net als het wagenpark is ligt de doelstelling op 2% CO₂-reductie in de komende drie jaar. Deze reductie is gerelateerd aan het verbruikte aantal liters ten opzichte van het totaal aantal draaiuren.

3.2.3 Scope 1 | Subdoelstelling gasverbruik vestigingen

Om het gasverbruik en de bijbehorende CO₂-uitstoot te kunnen verlagen zijn maatregelen geïnventariseerd die op Rouwmaat Groep van toepassing zijn. Echter is er geen aparte CO₂-reductie opgenomen voor het gasverbruik. De reden hiervoor is omdat het gasverbruik maar 1% van het totaal beslaat. De monitoring van het verbruik wordt gekoppeld aan het aantal graaddagen om de voortgang te bepalen.

3.2.4 Scope 2 | Subdoelstelling elektraverbruik vestigingen

Om het elektraverbruik en de bijbehorende CO₂-uitstoot te kunnen verlagen zijn maatregelen geïnterpreteerd die op Rouwmaat van toepassing zijn. Dit is ingeschat op een verlaging van de CO₂-uitstoot met 100% door het inkopen van 100% Nederlands opgewerkte groene stroom. Naast het verlagen van de CO₂-uitstoot zijn er maatregelen opgesteld om het verbruik te verlagen. De doelstelling is om het elektraverbruik de komende drie jaar met 3% te verlagen.

4 Participatie sector- en keteninitiatieven

Vanuit de CO₂-Prestatieladder wordt gevraagd om deelname aan een sector- of keteninitiatief. Het bedrijf dient zich daarbij op de hoogte te stellen van de initiatieven die binnen de branche spelen.

4.1 Deelname initiatieven

Actieve deelname

De gedachte achter deelname aan een initiatief is dat door interactie met andere bedrijven informatie kan worden uitgewisseld en in samenwerking nieuwe ideeën en ontwikkelingen op het gebied van CO₂-reductie tot stand kunnen komen. Vanuit dit doel vraagt de norm om een actieve deelname, middels bijvoorbeeld werkgroepen. Verslagen van bijeenkomsten en van overlegmomenten en presentaties van het bedrijf in de werkgroep kunnen tegenover de auditor dienen als bewijs van actieve deelname.

Voortgang initiatief

Mocht een initiatief waaraan wordt deelgenomen op zeker moment niet meer relevant zijn voor het bedrijf (wanneer gedurende een half jaar of langer geen voortgang in het initiatief of actieve deelname aangetoond kan worden) en de deelname wordt beëindigd, dan kan de inventarisatie van de initiatieven dienen als bron voor het kiezen van deelname aan een ander initiatief.

4.2 Actieve deelname

Stichting Nederland CO₂ Neutraal

Door Rouwmaat Groep wordt deelgenomen aan het initiatief Nederland CO₂ Neutraal. Dit initiatief richt zich op het inspireren van de deelnemers, het vergroten van kennis over CO₂-reductiemogelijkheden en het vergroten van een duurzaam netwerk. Zij doet dit middels vierjaarlijkse middagprogramma's en het faciliteren van werkgroep bijeenkomsten. Onderstaand treft u een overzicht van het jaarlijks budget voor het initiatief Nederland CO₂ Neutraal aan.

Om deze deelname te bewijzen worden de volgende documenten bewaard:

- Intentieverklaring Nederland CO₂ Neutraal
- Verslagen werkgroep wagenpark
- Verslagen bijeenkomsten Nederland CO₂ Neutraal



Omschrijving	Eenheid	Budget
Inzet medewerkers	16 uur (€ 100,- per uur)	€ 1.600,00
Contributie	Jaarlijks	€ 997,00
Totaal		€ 2.597,00

Bijlage A | Inventarisatie sector- en keteninitiatieven

Sector- en keteninitiatieven omtrent CO ₂ -reductie	
<p>Nederland CO₂ Neutraal <i>Werken aan CO₂-reductie kan ook leuk zijn! Dat is de boodschap die de oprichters van het initiatief Nederland CO₂ Neutraal haar deelnemers meegeven. Het doel achter het initiatief is het actief informeren en betrekken van bedrijven bij de verschillende mogelijkheden om CO₂-reductie te bewerkstelligen. Dit wordt niet alleen gerealiseerd door het verstrekken van informatie, maar ook door het organiseren van bijeenkomsten en werkgroepen.</i></p>	<p>Rouwmaat Groep heeft zich aangemeld bij dit initiatief en is neemt deel aan een werkgroep over het reduceren van brandstof van het wagenpark.</p> <p>http://nlco2neutraal.nl/</p>
<p>Duurzameleverancier.nl <i>Sectorinitiatief van Movares. Samen met andere marktpartijen uit de sector (van ingenieursbureaus tot aannemers) bouwt Movares aan een platform van partijen die hun leveranciers actief ondersteunen in het opzetten en uitvoeren van duurzame bedrijfsvoering, te beginnen door bij de belangrijkste leveranciers na te vragen wat zij op dit gebied al doen.</i></p>	<p>https://www.duurzameleverancier.nl/</p>
<p>DGBC <i>De Dutch Green Building Council (DGBC) is een onafhankelijke non-profit organisatie die streeft naar blijvende verduurzaming van de bebouwde omgeving in Nederland.</i></p>	<p>https://www.dgbc.nl/</p>
<p>Lean and Green <i>Lean and Green is een stimuleringsprogramma voor bedrijven en overheid dat wordt uitgevoerd door Connexx. Het stimuleert organisaties om te groeien naar een hoger duurzaamheidsniveau door maatregelen te nemen die niet alleen kosten besparen, maar gelijktijdig milieubelasting reduceren.</i></p>	<p>http://lean-green.nl/</p>
<p>Duurzaamgebouwd.nl <i>Een platform voor kennisdeling en innovatie op het gebied van duurzaam bouwen.</i></p>	<p>http://www.duurzaamgebouwd.nl/</p>
<p>Beter Benutten <i>Een platform van het ministerie van Infrastructuur en Milieu naar aanleiding van het programma Beter Benutten. Rijk, regio en bedrijfsleven nemen in dit programma samen innovatieve maatregelen om de bereikbaarheid in de drukste regio's te verbeteren.</i></p>	<p>http://www.beterbenutten.nl/</p>
<p>Leaders for Nature <i>Een Programma van IUCN NL dat tot doel heeft het Nederlandse bedrijfsleven te helpen verduurzamen met bijzonder oog voor biodiversiteit. Vanaf 2016 gaan ze de samenwerking met bedrijven intensiveren via langlopende individuele partnerschappen.</i></p>	<p>https://www.iucn.nl/actueel/terugblik-10-jaar-leaders-for-nature</p>
<p>Sturen op CO₂ <i>Meerjarig initiatief opgezet door Cumela, brancheorganisatie voor ondernemers in groen, grond en infra. Uitwisseling van informatie en ideeën, onder andere in workshops. Meerdere bijeenkomsten per jaar.</i></p>	<p>https://www.cumela.nl/cursus/brandstof-co2/sturen-op-co2-sectorinitiatief</p>
<p>Platform Groene Netten <i>Alle infrabeheerders (Enexis, Gasunie, Alliander, Stedin, TenneT, KPN en ProRail) hebben vanuit hun rol een duidelijke maatschappelijke verantwoordelijkheid. De verduurzaming van de samenleving is een uitdaging die uitstekend past binnen de activiteiten van de infrabeheerders. Zij kunnen de duurzame ontwikkeling vanuit de eigen ketenpositie, in samenwerking met leveranciers, versnellen door bewust om te gaan met emissiereductie en de migratie naar circulair materiaalgebruik. Gezien de grote collectieve impact van alle maatschappelijke infrabeheerders samen, draagt dit direct bij aan significant lagere CO₂-uitstoot in Nederland en de kanteling naar een circulaire economie.</i></p>	<p>http://www.groenenetten.org/nl/</p>
<p>Aanpak Duurzaam GWW <i>Een samenwerkingsverband tussen marktpartijen, overheidsopdrachtgevers en kennisinstituten. Gericht op de Spoor en Gron-, Weg- en Waterbousector. De kern van de Aanpak Duurzaam</i></p>	<p>http://www.duurzaamgww.nl/</p>

<p><i>GWW is het meewegen van duurzaamheidsaspecten vanaf een vroege planfase en het streven naar een optimale balans tussen People, Planet en Profit. Het meewegen van duurzaamheidsaspecten in alle fasen van een project draait om het formuleren, vastleggen en uitvoeren van ambities en deze door te geven naar de volgende projectfase.</i></p>	
<p>Nederland ICT – Milieu stichting <i>Stichting ICT Milieu is onderdeel van Nederland ICT en organiseert met Wecycle de inzameling en verwerking van ruim 12 miljoen kg afgedankte ICT-apparatuur. ICT Milieu neemt de deelnemers zo veel mogelijk werk uit handen en is de spreekbuis van de ICT-sector als het op milieu aankomt. ICT-inzamelsysteem ICT Milieu zorgt voor de monitoring van de hoeveelheid ingezameld ICT-afval en de verplichte rapportage aan het nationaal WEEE-register. We publiceren jaarlijks het inzamelresultaat in de ICT Milieumonitor.</i></p>	<p>https://www.nederlandict.nl/diensten/ict-milieu/</p>
<p>Climate Neutral Group <i>Climate Neutral Group is met een groep bedrijven aan de slag met klimaatneutraliteit: de Coalition of the Doing. Hierin wordt aan een klimaatneutrale(re) bedrijfsvoering gewerkt en concrete CO2-reductie. De groep laat zien dat het nu tijd is om tot actie over te gaan! Alle deelnemers werken actief mee aan het behalen van het Klimaatakkoord en willen daarmee anderen inspireren.</i></p>	<p>https://www.climateneutralgroup.com/</p>
<p>Low Car Diet – stichting Urgenda <i>Low Car Diet is de grootste duurzame mobiliteitswedstrijd in Nederland tussen bedrijven en collega's onderling. Het Low Car Diet brengt bedrijven, Organisaties en medewerkers in aanraking met verschillende vormen van duurzaam vervoer. Workshops en online tools leveren informatie over CO2 reductie.</i></p>	<p>http://www.lowcardiet.nl/</p>

Colofon

Auteur: Eveline Prop, Collin Tanner
Kenmerk: CO₂-reductieplan 2016 - 2020
Datum: 30-1-2018
Versie: 1.0
Autoriserende manager: Collin Tanner

Handtekening autoriserende manager:

.....